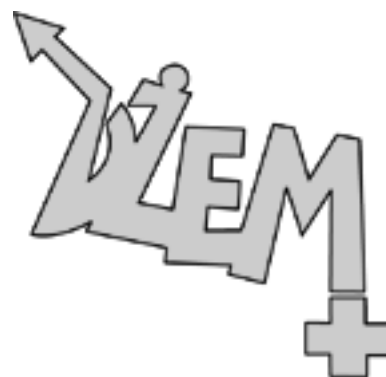


Rider oświetleniowy Plenery i hale (2023)



ZASILANIE Do zasilania aparatury oświetleniowej organizator koncertu, po uprzedniej konsultacji z firmą dostarczającą oświetlenie, powinien zapewnić niezależne (tylko dla oświetlenia) i stabilne 5 przewodowe przyłącze elektryczne (3 fazy, przewód zerowy i przewód neutralny). Rozdzielnie oświetleniowe i dimmery nie mogą być usytuowane w bliskiej odległości wzmacniaczy nagłośnieniowych i gitarowych. Wszystkie urządzenia zasilające, piony, rozdzielnie, dimmery powinny posiadać aktualny atest dopuszczający je do eksploatacji.

SCENA o wymiarach 12x 10m i wysokości 1,3m powinna być stabilna i posiadać aktualny atest i przegląd dopuszczający do eksploatacji. Z boku sceny powinno być dobudowane (nie na scenie) stanowisko monitorowe na poziomie sceny.

PODEST POD PERKUSJĘ I KLAWISZE (5/2/0,3m) powinien być stabilny i wysłonięty czarnym "obiciem".

KONSTRUKCJA potrzebna do podwieszenia oświetlenia powinna być stabilna i posiadać aktualny atest i przegląd dopuszczający do eksploatacji. Środkowy most musi być co najmniej na tej samej wysokości co most frontowy, kolejne mosty odpowiednio niżej. Z tyłu i po bokach sceny powinien być przymocowany (w miarę nie przepuszczający światła) **czarny horyzont**.

KONSOLETA OŚWIETLENIOWA Do obsługi oświetlenia wymagana jest konsola oświetleniowa: MA Lighting Grand MA2/3 Full Size lub Light. Konsola oświetleniowa powinna być ustawiona z przodu, centralnie do osi sceny, na podeście.

DYM Maszyny do wytwarzania dymu powinny być usytuowane tak aby mogły wytworzyć **jednolitą "mgłę"** na scenie, nie przeszkadzając przy tym muzykom w graniu (**nie mogą być skierowane bezpośrednio w muzyków lub instrumenty muzyczne**). Maszyny do dymu muszą mieć płynną regulację intensywności dymienia (DMX). Płyn do wytwarzania dymu powinien być bezwonny i posiadać odpowiedni atest. Preferowanymi urządzeniami do wytwarzania dymu są wytwornice typu **HAZER**: MDG Atmosphere APS, Look Solutions Unique2.

SPOT (reflektor prowadzący) powinien być ustawiony centralnie do sceny, na podwyższeniu (podeście) tak, aby mógł ponad publicznością, swobodnie świecić na scenę. **Konieczna jest łączność (interkom) pomiędzy konsolą a operatorem „follow spota”.**

EKRAN LED (piksel max. 3,9mm) powinien być zawieszony na konstrukcji zgodnie z rysunkiem. Na stanowisko FOH powinien być doprowadzony przewód HDMI do komputera przy mikserze oświetleniowym, by umożliwić realizatorowi światła sterowanie ekranem.

Lista sprzętu:

1. 10 x Mac Quantum Profile MODE EXTENDET
2. 16 x Robin Pointe MODE 1 – 24ch
3. 12x Wash Robin 800 (kontra) MODE 1 – 38ch
4. 8 x Wash Robin 800 (po bokach sceny) MODE 1 – 38ch
5. 8 x Wash Robin 800 (front) MODE 3 – 16ch
6. 18 x Showtec Sunstripe
7. 6 x Martin Atomic 3000
8. 6 x Blinder DWE
9. 1 x Follow Spot minimum 1200HMI z regulacją jasności
10. Zestaw urządzeń do komunikacji z operatorem Follow Spot (intercom)
11. 2 x Hazer + wentylatory
12. 2 x Wytwornica dymu Jem ZR 33 lub podobnej klasy + wentylatory
13. Konsoleta Grand MA 2/3 Full Size lub Light
14. Ekran LED min. 3x5m (piksel min. 3,9mm) z potrzebnym osprzętem i sterowaniem
15. CZARNY HORYZONT i „obicie” sceny oraz podestów na scenie

Zamienniki:

Mac Quantum Profile – QWO 800,

Robe Pointe, Robe – MEGA Pointe

Wash Robin 800 - B-EYE k10/20/25, Mac Quantum Wash, Robin 600/600+/1000

Showtec Sunstripe – Brak zamienników

Martin Atomic 3000 – Atomic 3000 LED, SGM x5 (lub podobnej klasy)

Blinder DWE – Podobnej klasy

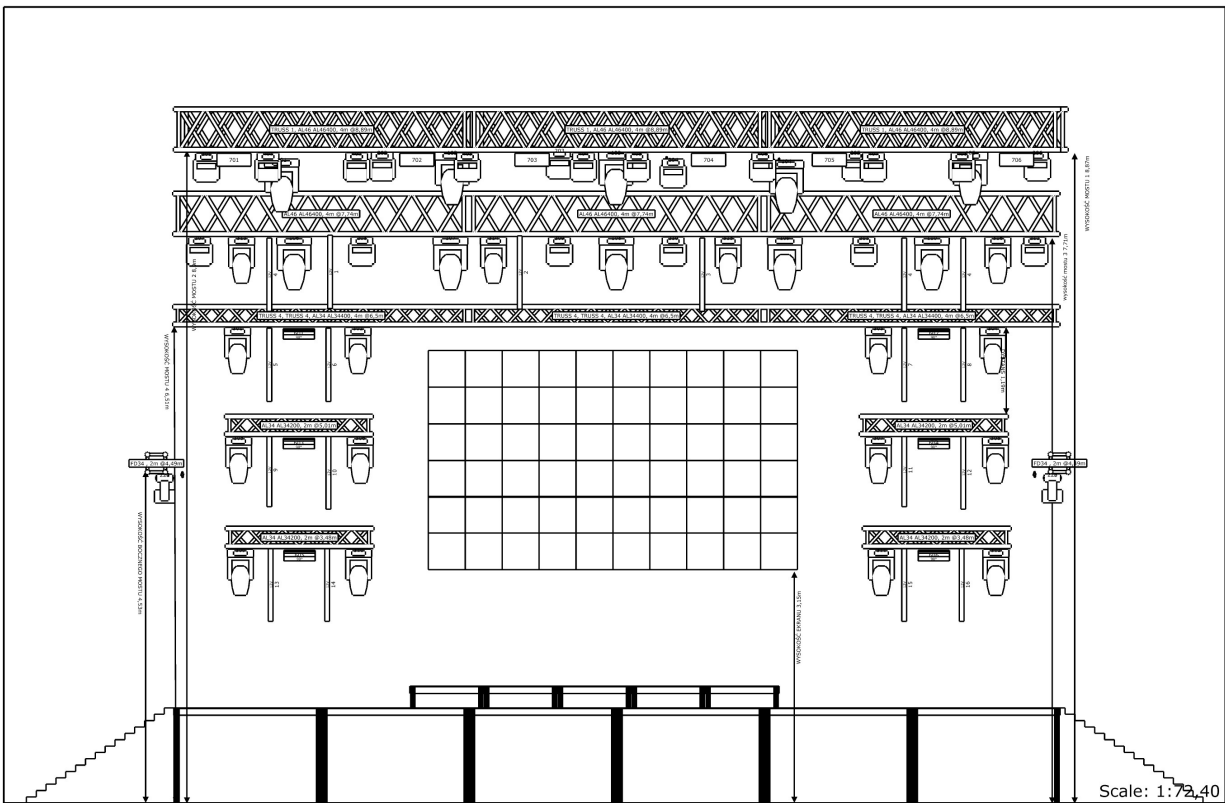
Konsoleta Grand MA 2/3 Full Size lub Light – **Brak zamienników**

Powyższe zestawienie , to MINIMALNE wymogi na koncerty plenerowe i hale.





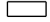

Wszelkie wątpliwości i zmiany dotyczące wymogów sprzętowych powinny być uzgodnione z realizatorem światła zespołu DŻEM na minimum 14 dni przed koncertem.

Marek Gubała: tel: 691513741, e-mail: marek@dzem.com.pl

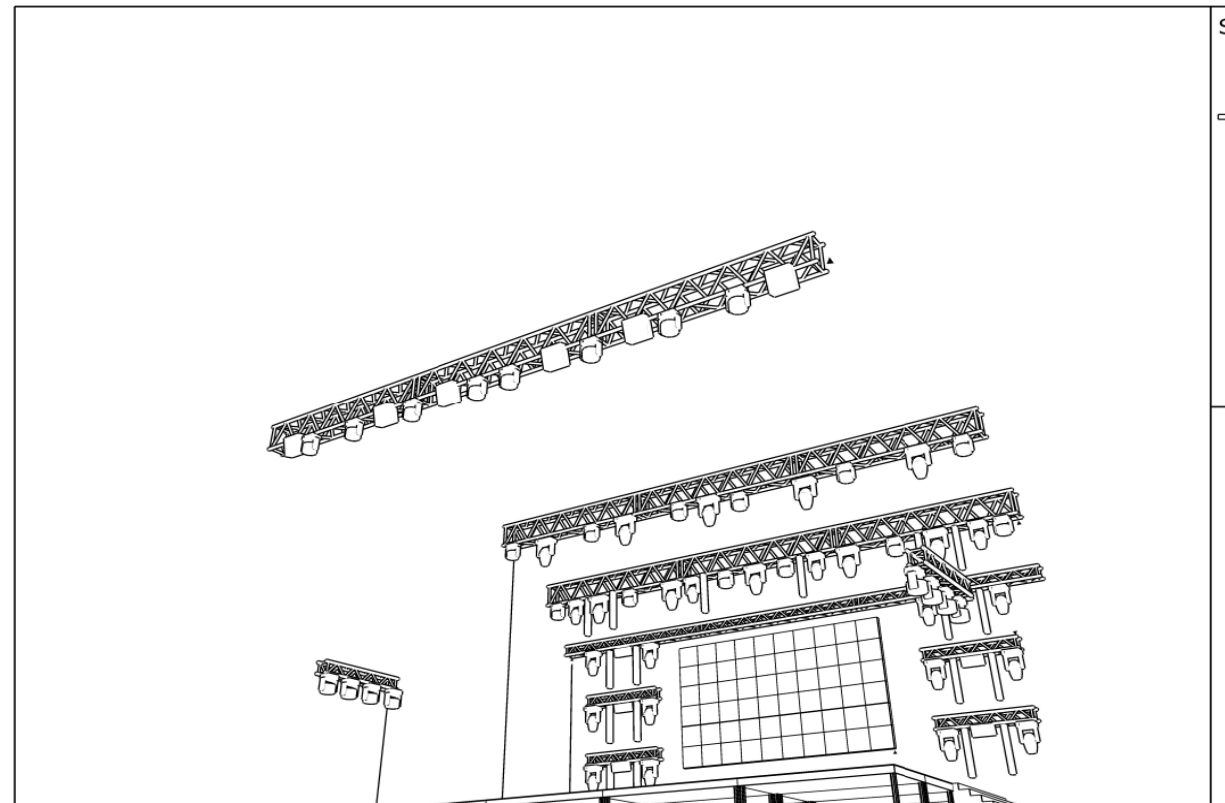
Rafał „Emilka” Piotrowski: tel. 692918253, e-mail: rafal.piotrowski1985@wp.pl








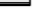
Symbol key

-  Robin 800 LEDWash (28)
-  Sunstrip Active DMX (18)
-  Robin Pointe (16)
-  MAC Quantum Profile (10)
-  Audience Blinder 4x50W LED COB
-  Atomic 3000 (6)

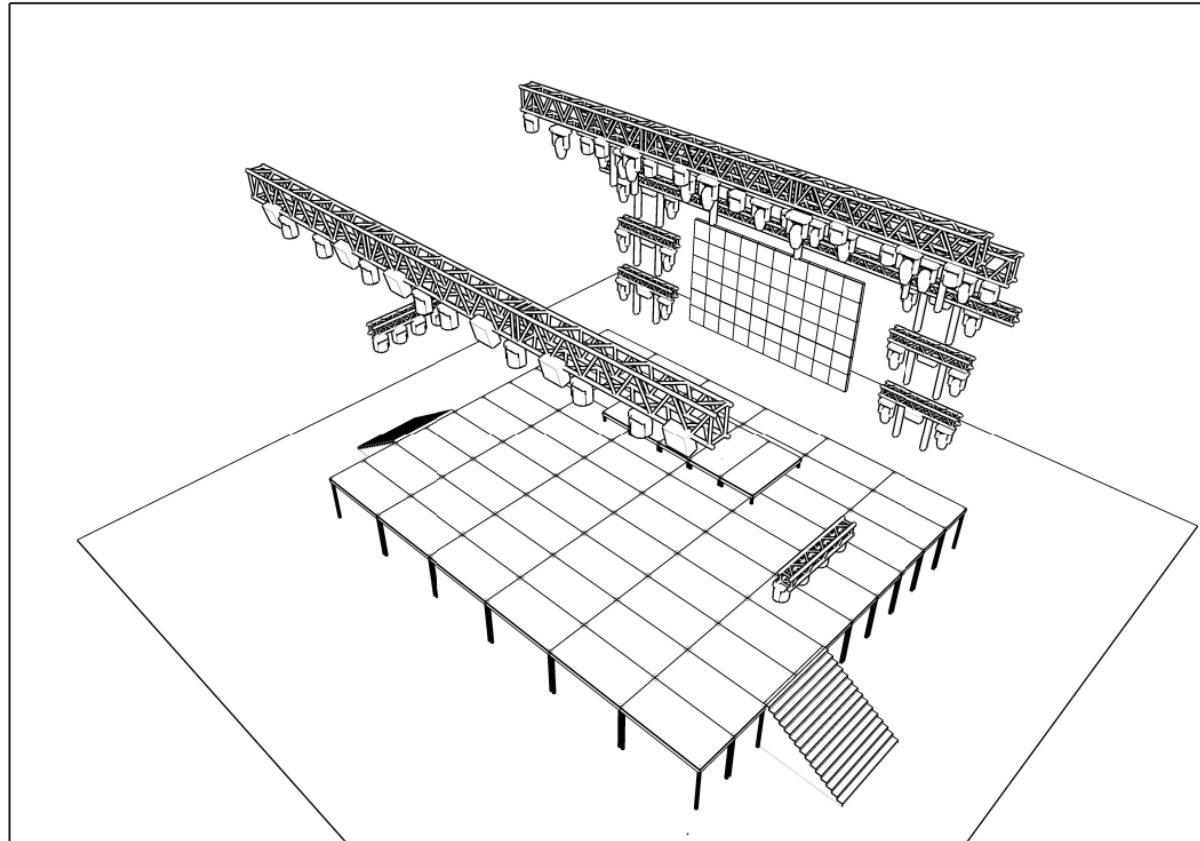
Project Rider Dżem 2023			
Project location DUŻE SCENY		Project date 10,2022	
Client Dżem			
Drawing author MG		Drawing version 2,2	File name DŻEM DUŻY 2023.c2







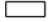

Symbol key

-  Robin 800 LEDWash (28)
-  Sunstrip Active DMX (18)
-  Robin Pointe (16)
-  MAC Quantum Profile (10)
-  Audience Blinder 4x50W LED COB
-  Atomic 3000 (6)

Project Rider Dżem 2023			
Project location DUŻE SCENY		Project date 10,2022	
Client Dżem			
Drawing author MG		Drawing version 2,2	File name DŻEM DUŻY 2023.c2



Symbol key

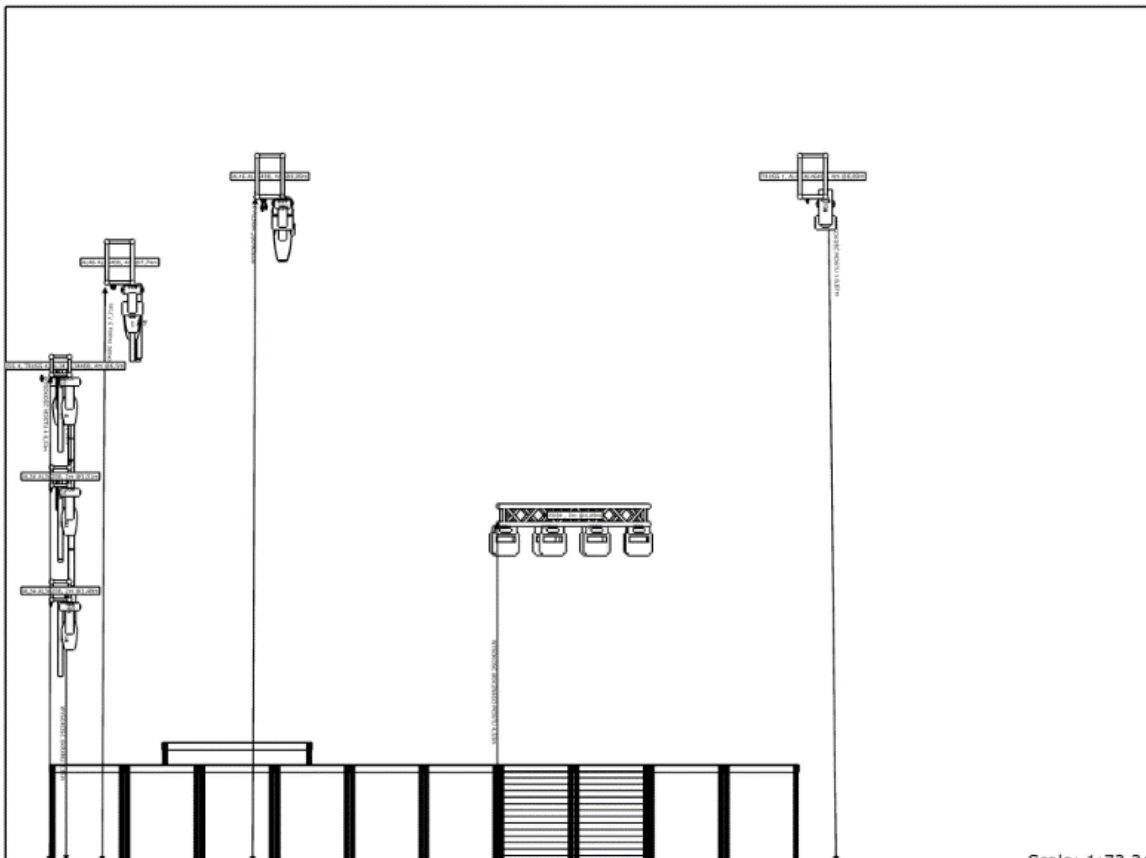
-  Robin 800 LEDWash (28)
-  Sunstrip Active DMX (18)
-  Robin Pointe (16)
-  MAC Quantum Profile (10)
-  Audience Blinder 4x50W LED COB 3200K (6)
-  Atomic 3000 (6)

Project
Rider Dżem 2023






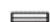
Project location
DUŻE SCENY

Project date
10,2022

Client
Dżem



Symbol key

-  Robin 800 LEDWash (28)
-  Sunstrip Active DMX (18)
-  Robin Pointe (16)
-  MAC Quantum Profile (10)
-  Audience Blinder 4x50W LED COB 3200K (6)
-  Atomic 3000 (6)

Scale: 1:73,24

Project
Rider Dżem 2023

Project location
DUŻE SCENY

Project date
10,2022

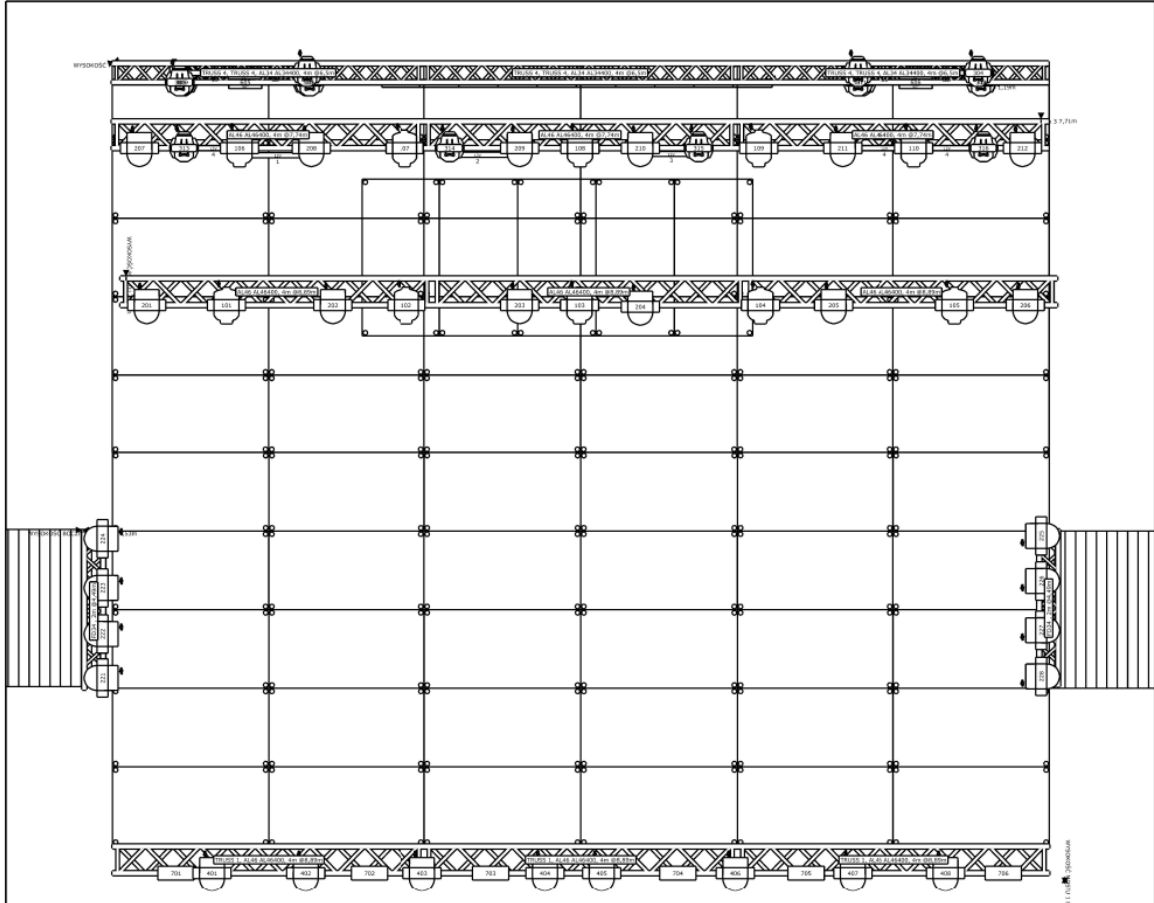
Client
Dżem

Drawing author
MG

Drawing version
2,2

File name
DZEM DUŻY 2023.c2

Document name



Symbol key

	Robin 800 LEDWash (28)
	Sunstrip Active DMX (18)
	Robin Pointe (16)
	MAC Quantum Profile (10)
	Audience Blinder 4x50W LED COB 3200K (6)
	Atomic 3000 (6)

Project Rider Dżem 2023		Project date 10,2022	
Project location DUŻE SCENY			
Client Dżem			
Drawing author MG	Drawing version 2,2	File name DŻEM DUŻY 2023.c2p	Document name